

山口ひろゆき 活動レポート

長生村議会議員
キラリ輝く
長生村を!



子どもたちに輝く未来を!



HP &
E-MAIL

事務所 〒299-4332
千葉県長生郡長生村金田2,873
電話(FAX) 0475-32-1590
ホームページ <http://www15.plala.or.jp/hiroyuki/>
E-mail y-hiroyuki@zpost.plala.or.jp

発行 山口ひろゆき後援会
責任者 会長 芝崎 周一
印刷 株式会社 豊文堂

性同一性障害をはじめとする性的マイノリティを正しく理解し、偏見や差別を持たない地域社会を作ろう

LGBTとは?

性的少数者を限定的に指す言葉。レスビアン(女性同性愛者)、ゲイ(男性同性愛者)、バイセクシュアル(両性愛者)、トランスジェンダー(出生時に診断された性と、自認する性の不一致)の頭文字をとった総称

映像だけでは理解できない

LGBTを理解するためのイベント、パレード、講演会などがネットやテレビなどメディアによって社会的に広まりはじめています。リオ五輪では、ゲイの競歩選手がポーフレンドにプロポーズ、7人制ラグビー女子のメダル授与式の直後、同性の恋人にプロポーズされた選手の映像がネットやニュース番組で目にするようになりました。映像だけが社会に先行し、正しい知識が後からやってくる情報社会であってはならない。

教育現場では

LGBTをどう教えるか文科省は4月1日「教職員向けパンフレット」を発表しました。生徒に何かを教えるには、まずは教員の中で偏見や差別を持つべきではないとい

う意思統一とその理解を深めなければなりません。LGBT当事者である前に人間であり、それぞれが十人十色の個性を持っているのです。マニュアルに沿った画一的な対応で済ませることは出来ません。

性同一性障害をはじめとする性的マイノリティの児童に対する「きめ細やかな対応」の例として、パンフレットは次のような方法を挙げている。

- ・自認する性別の制服・衣服や、体操着の着用を認める
- ・標準より長い髪型を一定の範囲で認める(戸籍上男性)
- ・職員トイレ・多目的トイレの利用を認める
- ・修学旅行で一人部屋の使用を認める。入浴時間をずらす

こうした対策について、性同一性障害の方々に対する今後は教育現場のみならず、地域社会での大きな課題となっていくでしょう。

私たちにできること

本村でも、偏見や差別のない教育環境と社会的理解にしっかりと取り組んでくれると信じています。2020年の東京オリンピックには、サーフィン会場となる一宮町とその周辺地域にも世界中から多くの人が来日します。おもてなしの心は、そういった人たちも温かく迎えらる地域社会になっことを期待します。



議会定例会 9 月会議議案審議結果一覧

賛成=○ 反対× -=議長 (議長は、採決には加わりません) 欠=欠席 除=除籍 議案中名の「長生村」と「～について」は、省略表示しています。

議案番号	議案名	議決結果	立川智浩	鈴木博	井下正美	石川吉一	増子勇男	千葉一雅	矢部眞男	門口昭	小倉利一	山口裕之	片岡啓治	鈴木征男	東間永次	中村秀美	関克也	阿井市郎
同意第1号	副村長の選任につき同意を求めること	賛成多数同意	○	○	○	○	○	○	○	○	○	○	○	○	○	×	○	-
同意第2号	固定資産評価審査委員会委員の選任につき同意を求めること	同意	○	○	○	○	○	○	○	○	○	○	○	○	○	○	○	-
議案第32号	特別職の職員の給与及び旅費に関する条例の一部を改正する条例制定	可決	○	○	○	○	○	○	○	○	○	○	○	○	○	○	○	-
議案第33号	旧教育委員会委員長の給与及び旅費に関する条例の一部を改正する条例制定	可決	○	○	○	○	○	○	○	○	○	○	○	○	○	○	○	-
議案第34号	税条例の一部を改正する条例制定	可決	○	○	○	○	○	○	○	○	○	○	○	○	○	○	○	-
議案第35号	国民健康保険税条例の一部を改正する条例制定	可決	○	○	○	○	○	○	○	○	○	○	○	○	○	○	○	-
議案第36号	農業近代化資金利子補給条例の一部を改正する条例制定	可決	○	○	○	○	○	○	○	○	○	○	○	○	○	○	○	-
議案第37号	工事請負契約の締結について	可決	○	○	○	○	○	○	○	○	○	○	○	○	○	○	○	-
議案第38号	平成28年度一般会計補正予算 (第2号)	可決	○	○	○	○	○	○	○	○	○	○	○	○	○	○	○	-
議案第39号	平成28年度国民健康保険特別会計補正予算 (第1号)	可決	○	○	○	○	○	○	○	○	○	○	○	○	○	○	○	-
議案第40号	平成28年度公共下水道事業特別会計補正予算 (第1号)	可決	○	○	○	○	○	○	○	○	○	○	○	○	○	○	○	-
議案第41号	平成28年度介護保険特別会計補正予算 (第1号)	可決	○	○	○	○	○	○	○	○	○	○	○	○	○	○	○	-
請願第1号	保育士不足を解消するため、保育士の処遇を大幅に改善することを求める意見書の提出を求める請願	賛成多数可決	○	×	×	○	○	×	×	○	×	○	○	○	○	○	○	-
請願第2号	公立保育所の一般財源化を廃止し、直接補助制度に戻すことを求める意見書の提出を求める請願	反対多数否決	○	×	×	○	○	×	×	×	×	○	○	○	×	×	○	-
発議案第5号	保育士不足を解消するため、保育士の処遇を大幅に改善することを求める意見書の提出	賛成多数可決	○	×	×	○	○	×	○	○	○	○	○	○	○	○	○	-

事務手数料	利用タクシー	助成内容	対象
なし	どこのタクシーでも可能です	償還払い 乗車料金の1/2上限 1,500円 (人工透析を受ける者) 148回/年	現行 身体障害者手帳の交付 (1級～3級) 療育手帳の交付 精神障害者保健福祉手帳 (1、2級) 要介護4、5 (6月以上常時臥床) 65歳以上の単身世帯、高齢者世帯又は家族の支援が受けられない者
		利用券 乗車する際に利用者証を提示します 1,500円/回を限度とします 1,500円未満の場合はその額とします 148回/年 (人工透析を受ける者) 34回/年(妊娠婦) 遠隔地での利用は償還払いとします 村と協定を締結した乗用旅客自動車会社及び介護タクシー事業者とします ただし、遠隔地での償還払いは、どこのタクシー会社でも可能とします 事務取扱手数料については、千葉県タクシー協会外房支部と今後協議します	改正(案) 身体障害者手帳の交付 (1級～3級) 療育手帳の交付 精神障害者保健福祉手帳 (1、2級) 要介護4、5 (6月以上常時臥床) 65歳以上の単身世帯、高齢者世帯又は家族の支援が受けられない者 母子健康手帳の交付を受けている者で、出産後3箇月までの者 70歳以上の自主的に自動車運転免許証を返納した者

**長生村福祉タクシー事業の
利便性向上及び拡充について**

村外への利用可能なタクシー助成が最も有効であるため、福祉課で所掌している福祉タクシー事業の拡充をし、日常生活の利便性の向上と社会参加の促進しています。

公共施設を有効に活用しよう

公民館は、戦後の復興・再建への原動力となる住民自治を具現化する拠点として整備され、地域住民にとって最も身近な学びの場・交流の場として、人づくり、地域づくりに大きく貢献してきました。

村は、あらゆる世代の住民ニーズに対応するため、専門知識を有する人材の発掘に力を注ぎ、利便性を高め学習の場にふさわしい施設として利用拡大を図ると言っています。

パブリックコメントなどを活用し、幅広い世代からの意見や情報収集を募り、住民の満足度を高める努力をしていただきたい。

文化会館の空間を利用した写真や絵画の展示会、ロビーコンサートの開催やカフェコーナーなどを設置し憩いの場の提供を図ってみてはいかがでしょうか。

また、村内には14カ国、90人の外国人が在住しています。それぞれのお国料理やお菓子作りの教室や、習慣を学ぶ多文化共生の地域づくりも必要と考えます。これまでの枠にとらわれず、チャレンジしていただきたいと思えます。

過去3年間の利用状況

平成25年度文化会館	述ベ51, 671人
中央公民館	述ベ17, 734人
平成26年度文化会館	述ベ43, 257人
中央公民館	述ベ18, 543人
平成27年度文化会館	述ベ42, 146人
中央公民館	述ベ19, 838人

国籍別人員調査表

NO.	国籍	16才未満			16才以上			合計			世帯数		
		男	女	計	男	女	計	男	女	計	単独	混合	計
1	オーストラリア				1		1	1		1		1	1
2	ブラジル				1	1	2	1	1	2	1	1	2
3	ブルガリア				1	1	2	1	1	2	1		1
4	カナダ				2		2	2		2	1	1	2
5	中国				7	13	20	7	13	20	8	11	19
6	台湾					3	3		3	3	2	1	3
7	韓国				5	12	17	5	12	17	5	11	16
8	パキスタン				1		1	1		1	1		1
9	パラグアイ				1	1	2	1	1	2	1	1	2
10	フィリピン	1	3	4	1	18	19	2	21	23	3	15	18
11	タイ					12	12		12	12	1	11	12
12	タンザニア					1	1		1	1		1	1
13	米国				2	1	3	2	1	3	3		3
14	ベトナム					1	1		1	1		1	1

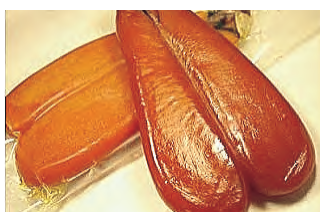


村内在住の外国人

ふるさと納税

お礼の品一覧

ふるさと納税お礼の品が、現状の「アイガモ農法によるお米」、「ながいき蕎麦」に左記の商品が追加されました。



熟成からすみ



フカヒレぶつぎり 煮込み



完全天然ハマグリ (ボイル)



金目鯛の煮つけ



千葉県産サザエ (ボイル)



希少貝ながらみ・シツカ 食べくらベセット



伊勢海老ボイル・干物 セット



フカヒレ特大姿煮 (50食限定)



伊勢海老の干物

認知症は病気です

認知症サポーター及び キャラバン・メイトの養成

認知症は「老化によるもの忘れ」とは違い、病気によって脳の神経細胞が壊れて起こる症状や状態をいいます。

だれでも自分や家族が認知症になる可能性があります。

認知症の人への援助には障害を理解し、「さりげなく」「自然に」接することが一番の援助です。

私の母も認知症を患ってからは、ご近所の方に母の症状をお伝えしてから、いろいろと助けていただいたことに感謝しています。認知症は抱え込まずオープンにすることで救われる地域社会になっていけると思っています。

認知症サポーターとは

特定非営利活動法人「地域ケア政策ネットワーク全国キャラバン・メイト連絡協議会」が実施する「認知症サポーターキャラバン事業」における認知症サポーター養成講座を受講・修了した者を称する名称です。

地域において認知症の方が穏やかに生活するための見守りや環境整備に尽力されています。



市町村別キャラバン・メイト数、認知症サポーター数

市町村	総人口	65歳以上人口	高齢化率	市町村窓口	サポーター講座開催回数	メイト数(※1)		サポーター数(※2)	メイト+サポーター数(※1+※2)	総人口に占める割合(メイト+サポーター)	メイト+サポーター1人当たり担当高齢者人口	総人口10000人当たりの講座開催回数	
						活動メイト数	非活動メイト数						
茂原市	91,855	26,191	28.50%	○	122	46	37	9	3,607	3,653	3.98%	7.2	13.282
一宮町	12,439	3,751	30.20%	○	14	32	14	18	393	425	3.42%	8.8	11.255
陸沢町	7,405	2,571	34.70%	○	22	14	9	5	515	529	7.14%	4.9	29.710
長生村	14,763	4,430	30.00%	○	18	19	15	4	504	523	3.54%	8.5	12.193
白子町	12,052	4,194	34.80%	○	6	7	2	5	218	225	1.87%	18.6	4.978
長柄町	7,495	2,491	33.20%	○	5	12	9	3	63	75	1.00%	33.2	6.671
長南町	8,696	3,124	35.90%	○	5	10	6	4	120	130	1.50%	24.0	5.750

※平成28年6月30日までに提出された実施報告書による ※窓口：連絡先として設置されている自治体等を含む
 ※登録から2年未満のキャラバン・メイトは、活動メイトとしている ※登録から2年間にわたり講座開催実績のないキャラバン・メイトは、非活動メイトとしている
 ※「都道府県」サポーター数には、都道府県を実施主体として開催された市町村の講座分の数が含まれる(実施報告書の記載に基づく)
 ※人口、高齢者人口：総務省発表 住民基本台帳による(平成27年1月1日現在)

長生村 政務活動費について

富山市議会では政務活動費の不正取得が相次いで発覚し、これまでに議員11人が辞職した。

今年6月、議員報酬を月額で10万円引き上げ、70万円にする条例を自民党会派などの賛成多数で可決し、来年4月の改選後から適用されることになっていました。が、一連の不正を受け、富山市議会の自民党会派は、議員報酬の月額10万円引き上げを白紙撤回する方針を決めました。

富山市議会の政務活動費の額は、1月につき、各月の1日「基準日」における会派の所属議員数に150,000円を乗じて得た額に、次の各号に掲げる当該会派の所属議員数に応じ、当該各号に定める額を加算した額となります。

- (1) 3人から9人まで 150,000円
- (2) 10人から19人まで 300,000円
- (3) 20人以上 450,000円

私たち村議会議員の報酬は、214,000円(手取り役160,000円)ほどです。

また、政務活動費は月額3,000円、年間36,000円です。

富山市議会議員のような不正に絡む状況ではありません。

弁護士による

無料法律相談

日時 10月29日(土)13時
場所 山口ひろゆき宅
電話・FAX 32-15990

※より良い解決のため、相談内容を事前にお知らせ下さい(留守番電話のときは、メッセージをお願いします)

編集後記

宮本佳代子氏の半生に触れ(ねっと99夢フォーラム)

青山学院大学4年生のときに小泉純一郎元総理とお見合い結婚。

2人の子ども(小泉孝太郎。次男は政治家の小泉進次郎)を出産し、3人目の子どもを妊娠中に離婚。

シングルマザーとして三男を育てながら仕事を両立し、宅建取引主任者の試験を独学で1ヶ月勉強し1回で合格。

母として、仕事人として、人生を力強く生き抜いた姿は、女性活躍社会の先駆者の一人として、来場された多くの女性から賞賛されました。(M・Y)